



Chào mừng đến với ED

Wanju wanju, nidja

Chúng tôi công nhận người Whadjuk của quốc gia Noongar, người bảo hộ truyền thống của vùng đất nơi chúng tôi làm việc, và chúng tôi bày tỏ lòng kính trọng đối với các Bậc Cao Niên củaquá khứ và hiện tại.

Bệnh Viện Nhi Perth còn được gọi là PCH. Khoa Cấp Cứu còn được gọi là ED.

Chúng tôi ở đây là để giúp con quý vị nhận được chăm sóc cần thiết.

Chúng tôi chăm sóc trẻ em cần dịch vụ cấp cứu y tế hay sức khỏe tâm thần cho độ tuổi từ 15 tuổi trở xuống.. Đây là dịch vụ miễn phí cho công dân hoặc cư dân Úc.

Dịch vụ này có thể được kéo dài đến năm 18 tuổi, **nếu như trẻ đã có bệnh nènừ trước** mà bệnh này vẫn được điều trị tại PCH và nếu như trẻ đến ED vì bệnh tương tự.



Yêu cầu thông dịch viên nếu quý vị không hiểu hoặc để giúp quý vị nói chuyện với chúng tôi. Dịch vụ này là miễn phí.

Thời gian chờ

Khoa Cấp Cứu có thể rất bận rộn với nhiều trẻ em bị bệnh đang chờ được khám. Những trẻ bệnh nặng nhất được khám trước. Thứ tự và thời gian chờ đợi giống nhau nếu quý vị đến bằng xe cứu thương. Quý vị có thể kiểm tra thời gian chờ tối đa hiện tại trên màn hình trong phòng chờ.

Vui lòng cho chúng tôi biết nếu quý vị định rời đi trước khi chúng tôi điều trị cho con quý vị.

Điều gì xảy ra trong Khoa Cấp Cứu



Y tá phân loại bệnh nhân

Y tá phân loại bệnh nhân giúp nhân viên bệnh viện quyết định khi nào con quý vị cần được bác sĩ khám. Họ sẽ kiểm tra con quý vị và hỏi một số câu hỏi.



Vào Khoa Cấp Cứu

Sau đó, quý vị và con quý vị sẽ vào bên trong Khoa Cấp Cứu, đến một phòng nằm nhỏ hoặc phòng chờ. Một nhân viên sẽ hỏi quý vị vài câu hỏi. Có thể phải đợi trước khi được bác sĩ khám. Vui lòng cho chúng tôi biết nếu quý vị lo rằng tình trạng của con mình đang xấu đi.

Trong khi chờ đợi, nếu có thể, hãy nghĩ câu trả lời cho những câu hỏi sau.

Tại sao con quý vị đến bệnh viện hôm nay?

- Điều này đã xảy ra bao lâu rồi? Quý vị nghĩ nguyên nhân là gì? Con đã gặp tình trạng này trước đây chưa?
- Con có đau không?
- Con đã ăn/uống/đi vệ sinh chưa?
- Quý vị đã gặp một bác sĩ khác vì vấn đề này chưa?
- Đã có ai bảo quý vị đến ED không?
- Có làm xét nghiệm hay chụp X-quang gì trước khi vào ED không?

Bệnh sử của con quý vị là gì?

- Hiện con có đang được chuyên gia y tế nào chăm sóc không? (Bao gồm cả chăm sóc sức khỏe tâm thần)
- Những tình trạng hoặc loại bệnh đang gặp khác của con? (Đối với trẻ sơ sinh, nhân viên có thể hỏi về việc sinh nở)
- Những tình trạng, loại bệnh hoặc phẫu thuật trước đây của con?
- Có chủng ngừa có đúng hạn không?
- Gia đình có tiền sử bị tình trạng hay loại bệnh gì mà quý vị muốn chia sẻ với chúng tôi không?



Con quý vị đang dùng thuốc gì?

- Những loại thuốc con đã dùng trong vài ngày qua (bao gồm cả thuốc kháng sinh)?
- Tên thuốc, liều lượng và tần suất con dùng là gì?
- Con dùng thuốc bổ, vitamin hoặc thảo dược gì hôm nay hay thường xuyên?
- Gần đây con có ngừng dùng bất kỳ loại thuốc nào không?

Con quý vị bị dị ứng những gì?

- Bao gồm các phản ứng với thức ăn, thuốc men, vết đốt và các chất liệu như cao su hoặc băng gạc (những dị ứng này có thể đã được xác nhận hoặc đang nghi ngờ).

Còn điều gì khác mà quý vị nghĩ rằng chúng tôi nên biết không?

- Con quý vị có bị thương tổn gì liên quan đến việc chăm sóc hoặc điều trị y tế không?
- Quý vị hoặc con quý vị có nhu cầu gì về văn hóa, xã hội, ngôn ngữ, gia đình hoặc hành vi không?
- Lần cuối cùng con quý vị ăn hoặc uống thứ gì đó là khi nào?



Được Y tá hay bác sĩ khám

Họ sẽ đặt câu hỏi và kiểm tra con quý vị để giúp hiểu vấn đề là gì.

Quý vị có thể yêu cầu nói chuyện với bác sĩ mà con không ở gần.

Thanh thiếu niên có thể yêu cầu nói chuyện riêng với bác sĩ/y tá mà không có cha mẹ ở gần.



Nói chuyện với y tá hoặc bác sĩ của quý vị

Bác sĩ hoặc y tá sẽ giải thích điều gì không ổn và con quý vị cần gì.

Hãy đặt câu hỏi cho chúng tôi bất cứ lúc nào.





Xét nghiệm và điều trị

Con quý vị có thể cần xét nghiệm máu, chụp X-quang hoặc một số xét nghiệm khác để tìm ra vấn đề. Con cũng có thể được điều trị khi ở ED. Quý vị có thể cần đợi kết quả xét nghiệm hoặc xem con quý vị phản ứng thế nào với việc điều trị.



Về nhà hoặc nhập viện

Tùy thuộc vào tình trạng của con, quý vị có thể về nhà, ở lại lâu hơn để bác sĩ theo dõi con quý vị hoặc nhập viện.

Về nhà

Khi con quý vị sẵn sàng để về nhà, bác sĩ hoặc y tá sẽ cung cấp một số thông tin về những việc quý vị cần làm để chăm sóc con, việc này có thể bao gồm một tờ thông tin về bệnh tình của con và một lá thư cho bác sĩ địa phương của quý vị. Nếu quý vị hoặc con quý vị cần giấy chứng nhận y tế, vui lòng báo cho bác sĩ hoặc y tá trước khi quý vị rời đi. Hãy hỏi chúng tôi bất kỳ câu hỏi nào nếu có.

Khi quý vị ở nhà, vui lòng làm theo mọi hướng dẫn của bác sĩ. Nếu lo lắng tình trạng của con mình không đỡ hơn, quý vị có thể:

- đến gặp bác sĩ địa phương của quý vị
- gọi cho Đường Dây Health Direct theo số [1800 022 222](tel:1800022222)
- tới [Phòng Khám Chăm Sóc Khẩn Cấp của Bác Sĩ Gia Đình](#)
- Nếu là trường hợp khẩn cấp, hãy gọi [000](tel:000) để gọi xe cứu thương hoặc quay lại Khoa Cấp Cứu

Nhập viện

Con quý vị có thể phải nhập viện để làm thêm các xét nghiệm và/hoặc điều trị dưới sự chỉ đạo của nhóm Điều Trị Cấp Cứu hoặc bác sĩ chuyên khoa. Mục đích của chúng tôi là cung cấp dịch vụ chăm sóc gần nhà quý vị hơn, vì



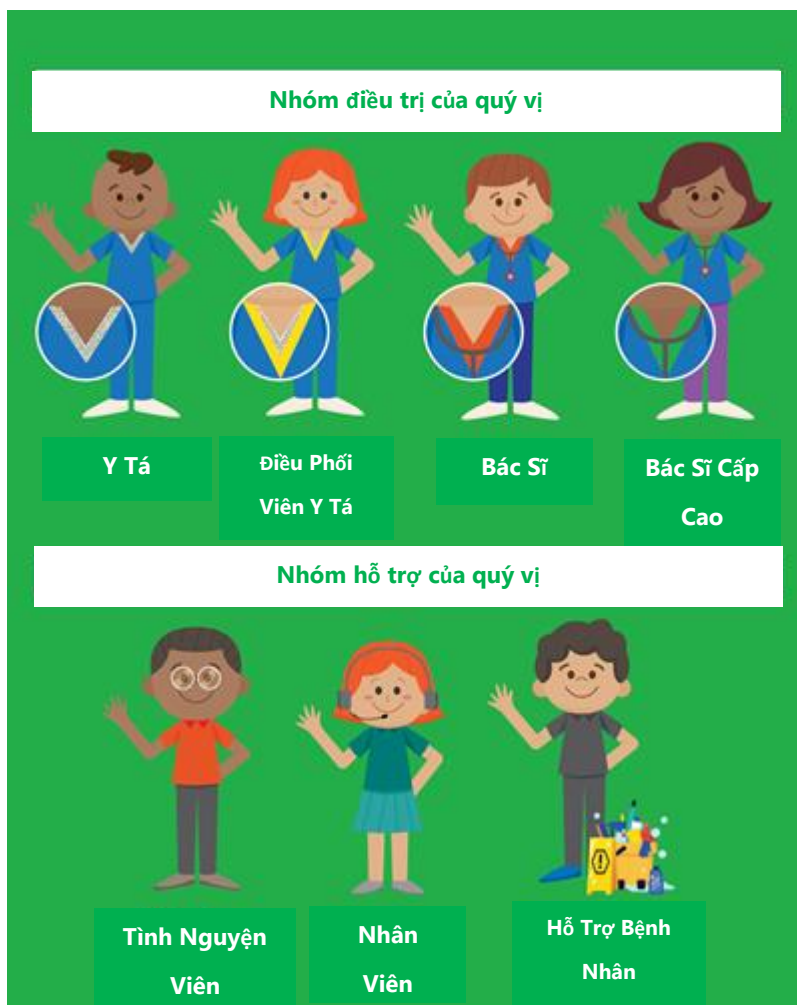
vậy chúng tôi có thể chuyển con quý vị đến khoa nhi tại bệnh viện địa phương để điều trị hoặc có y tá của Bệnh Viện Tới Nhà (HiTH) để chăm sóc và khám cho con quý vị.

Nếu quý vị cần ở lại Bệnh Viện Nhi Perth, quý vị có thể được chuyển đến Đơn Vị Điều Trị Nội Trú Cấp Cứu (ESSU) hoặc đến một khu điều trị khác của chúng tôi.

Nếu con quý vị được nhận vào ESSU, chúng sẽ vẫn được nhóm Điều Trị Cấp Cứu chăm sóc. Nếu con quý vị cần điều trị thêm hoặc phẫu thuật, chúng sẽ được đưa vào khu điều trị.

Gặp gỡ nhóm chăm sóc sức khỏe của quý vị

Có rất nhiều người giúp chăm sóc con quý vị.



Chúng tôi có Nhân Viên Y Tế Bản Địa sẵn sàng hầu hết các ngày trong tuần, nhân viên này sẽ giúp cung cấp dịch vụ chăm sóc tại ED. Hãy yêu cầu nếu quý vị muốn gặp họ.

Nếu quý vị nghĩ rằng con quý vị đang bị đau

Vui lòng nói với y tá, người sẽ thăm khám cho con quý vị và thu xếp điều trị giảm đau thích hợp.

Quý vị đang lo lắng con mình ngày càng nặng hơn? Chúng tôi cần biết

Nếu con quý vị có vẻ nặng hơn hoặc cư xử bất thường, hãy cho chúng tôi biết ngay. Quý vị hiểu rõ con mình nhất. Chúng tôi sẽ lắng nghe quý vị.



Nếu Tiếng Anh của quý vị bị hạn chế, hãy nói "Emergency Waiting Room" (Phòng Chờ Cấp Cứu) hoặc số phòng của quý vị.

Vị trí các nơi thiết yếu

Nhà vệ sinh

- Nhà vệ sinh dành cho người khuyết tật nằm ngay bên trong phòng ED, bên trái lối vào
- Ở phía sau cửa phòng ED, bên cạnh phòng chờ của Pod C, phía sau quầy Đồ Uống

Vui lòng đi theo bảng chỉ dẫn hoặc hỏi nhân viên nếu quý vị không chắc chắn.

Phòng thay đồ trẻ em

- Bàn thay đồ nằm bên trong phòng ED, cạnh nhà vệ sinh dành cho người khuyết tật, phía sau tấm rèm màu xanh dương
- Bàn thay đồ thứ hai ở một trong những phòng tắm gần Pod C

Vòi nước uống

Nước có sẵn trong Quầy Đồ Uống gần khu vực chờ Pod C.

Đồ ăn thức uống

- Các thiết bị pha trà và cà phê miễn phí được đặt tại quầy Đồ Uống bên trong phòng ED gần khu vực chờ của Pod C
- Máy bán đồ ăn nhẹ và đồ uống tự động được đặt bên ngoài ED gần thang máy Xanh Lục
- [Little Lion Cafe](#) nằm gần lối vào chính ở Tầng Trệt
- [The Food Hall \(Sảnh Ăn Uống\)](#) nằm ở Tầng 1, có thể lên bằng thang máy Hồng hoặc cầu thang bộ bên ngoài Little Lion Cafe ở Tầng Trệt
- Một [cửa hàng tiện lợi nhỏ, Xpress Zone](#), nằm ở Tầng Trệt của bãi đậu xe nhiều tầng QEII và mở cửa từ Thứ Hai đến Thứ Bảy, 7 giờ sáng đến 8 giờ tối.

Điện thoại công cộng

Nằm bên ngoài ED trong hành lang nối ED với bệnh viện.

ATM

Nằm bên ngoài ED trong hành lang nối ED với bệnh viện.

An toàn và an ninh

An toàn và an ninh của quý vị là điều rất quan trọng với chúng tôi. Nếu quý vị thấy bất kỳ hành vi nào đáng lo ngại hoặc có thể ảnh hưởng đến sự an toàn của quý vị hoặc con quý vị, vui lòng liên hệ ngay với nhân viên hoặc Bộ Phận An Ninh của PCH theo số [6456 3003](tel:64563003) ngay lập tức.



Không khoan nhượng đối với hành vi ngược đãi

Để đảm bảo an toàn cho mọi người, chúng tôi có chính sách không khoan nhượng đối với hành vi ngược đãi và gây hấn.

Bất kỳ ai lăng mạ, bạo lực hay gây hấn sẽ bị yêu cầu rời đi ngay lập tức và an ninh sẽ được gọi nếu cần thiết.

Chụp ảnh hoặc quay phim

Vì quyền riêng tư và bảo mật của bệnh nhân, gia đình, người chăm sóc và nhân viên của chúng tôi, vui lòng không chụp ảnh hoặc quay phim khi quý vị đang ở PCH.

Khen ngợi và khiếu nại

Phản hồi của quý vị, cả tích cực và tiêu cực, giúp chúng tôi cung cấp cho quý vị và con quý vị một dịch vụ tốt hơn.

Sau khi khám tại ED, quý vị sẽ nhận được một tin nhắn yêu cầu phản hồi thông qua khảo sát MyVisit. Vui lòng hoàn thành khảo sát ngắn này để cho chúng tôi biết về trải nghiệm của quý vị. Quý vị cũng có thể để lại [lời khen](#) hoặc [khiếu nại](#) qua trang web của chúng tôi.

