

细支气管炎

什么是细支气管炎？

细支气管炎是一种与流感相类似的疾病，会影响一岁以内的婴儿。它是由几种病毒中的一种所引起的(最常见的是呼吸道合胞病毒(称为RSV))，病毒会对肺部的小气道(细支气管)造成影响。细支气管炎在冬季更常见。

细支气管炎最初以单纯的感冒开始(流鼻涕、打喷嚏和咳嗽)，随后可能会出现呼吸困难症状(呼吸急促、吃力或伴有噪音)及喂食困难(喂食量、频率或对食物的兴趣减少)。

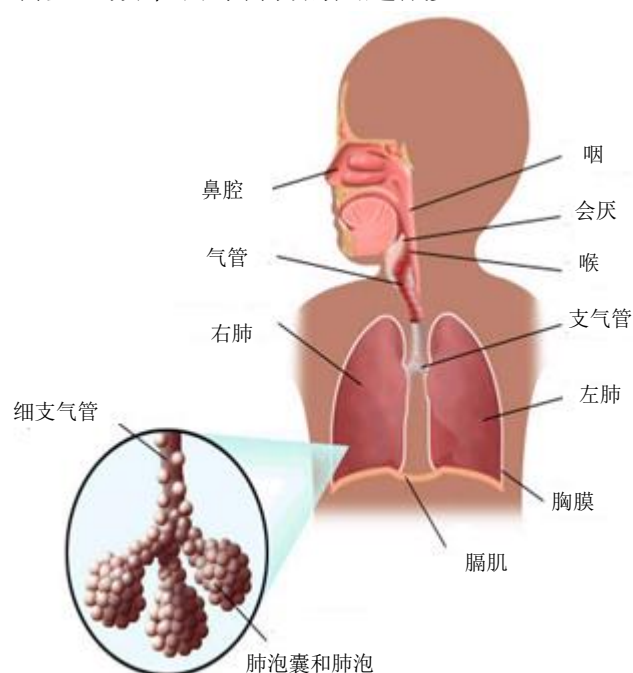
诊断

没有特殊的检查可确认诊断。但可将鼻分泌物送到实验室，以确认孩子所感染的病毒类型。病毒的类型不会改变治疗细支气管炎的方法。

居家管理

尽可能不要在家里或宝宝周围吸烟。这对于患有任何呼吸道疾病的婴儿都尤为重要。

- 药物通常对患有细支气管炎的婴儿没有帮助。不使用抗生素的原因是因为细支气管炎是由病毒引起的，而抗生素不能治愈由病毒引发的疾病。
- 鼓励孩子多休息。
- 缩短母乳喂养或配方奶粉喂养时间，并增加饮水次数。这样在喂奶时孩子就不会太累。如果没有摄入足够的水，孩子可能会出现脱水。
- 如果您的孩子出现烦躁的情况，可以吃扑热息痛(paracetamol)。
- 在最初几天内避免与其他宝宝接触，因为细支气管炎是一种传染疾病，与其他宝宝或婴儿接触可能会使他们也生病。



如果您的宝宝感到难受并且有喂养困难，则可能需要住院治疗。工作人员可能需要：

- 给宝宝吸氧。
- 用喂食管将液体从鼻子送到胃里，或者有时会静脉输液。
- 进行密切观察，确保孩子不会更加不适。

复诊



如果您的孩子有以下任何情况，请预约看医生（或返回急诊部门）：

- 呼吸困难（呼吸急促或不规则、颈部和肋骨周围的皮肤凹陷、头部摆动、发出咕噜声）。
- 脸色发青或皮肤苍白而且多汗。
- 进食量不到正常喂养量的一半，或拒绝食物和水。
- 看起来很累或者比平常更困。
- 如果您因为其他原因担心您的孩子。

要记住的关键要点

有些宝宝更容易患细支气管炎。如果您的宝宝出现以下任何情况，请前往最近的急诊部门就诊：

- 早产（23周前出生）。
- 非常年幼（出生后不到10周）。
- 患有慢性疾病（例如肺病、心脏病、神经系统疾病或免疫功能低下）。
- 是原住民或托雷斯海峡岛民。
- 婴儿需要多休息和多次少量喝水。
- 细支气管炎在患病的最初几天具有传染性。
- 在6个月以下的宝宝中更为常见。
- 宝宝通常会生病3~5天，然后在接下来的7~10天内康复。咳嗽可能会持续2~4周。
- 在家中吸烟会增加宝宝患细支气管炎的可能性，并使其病情加剧。
- 生理盐水通鼻滴剂或喷剂（从药房购买）可以帮助清理鼻腔。



Government of Western Australia
Child and Adolescent Health Service



儿童和青少年健康服务部

15 Hospital Avenue, Nedlands, WA, 6009.

电话：(08) 6456 2222

制作单位：急诊部门

参考编号：529.7 © CAHS 2023

本文件可以根据残疾人士的要求提供其他格式。

免责声明：本出版物用于一般教育和信息目的。如果需要任何医疗建议，请联系有资质的专业医疗人员。
© 西澳州，儿童和青少年健康服务。